

NEXT
55



みんなの力で、みんなの幸せを
SAWARABI

さわらび

- 1 **表紙** 社会福祉協議会の冊子に利用者の絵が採用されました
～障害福祉サービス事業所 明日香・障害福祉サービス事業所 すみれ～
- 2 **医学
講話** 冬眠の夢 -----体温セットポイントを低下させるQニューロン-----
◆ジュゲム医師 三浦 裕
- 6 **特集** 資格取得者紹介

2026 **5**
vol.637



医学講話

ジューゲム医師

三浦裕



冬眠の夢

体温セツトポイントと

低下させるQニューロン

体温セツトポイントとは
切り替わる

ヒトは外部環境を感知する嗅覚、味覚、視覚、聴覚、触覚などさまざまな感覚受容体を持つている。温度感覚もその一つだ。温度感覚の受容体のシグナルは迷走神経を介して、視床下部で統合されて体温を維持するための適応行動を起こす。深部体温が35℃まで低下すると震え(シバリング)が自動的に始まるのも体温維持の適応行動である。ところが深部体温が32℃以下になるとシバリングは停止する。さらに積極的に体温を低下させようと、服を脱いで裸になる奇妙な行動をとる事例もある。この場合、より低い体温にセツトポイントが切り

替わっているように思える。

食欲の研究から睡眠薬につながった

シバリングのように低体温から回復するために自動的に体温を上昇させる制御回路が視床下部にある。体温を上昇させるエネルギー源は食料だ。食欲の制御中枢も視床下部にある。食欲制御の研究から視床下部の神経細胞で発現しているGPCR(Gタンパク質共役型受容体)のオーファン受容体のリガンドを探索してオレキシシンが発見された。その名はギリシャ語で食欲を意味するOrexis由来する名称が付けられた。オレキシシンのKO(ノックアウト)マウスを作成したところ、突然の睡眠が誘導された。この病態はヒ

トの病気であるナルコレプシーに相当している。ナルコレプシーは日中の突然の居眠り(睡眠発作)を繰り返す慢性の原因不明の睡眠障害である。この研究でナルコレプシーは脳内のオレキシシンの減少で起こる原因が分かった。この受容体のシグナルを抑制する物質は、不眠症の治療薬になると考えた製薬会社エーザイはオレキシシン受容体の阻害作用をする物質を探してデエビゴを創薬した。この薬は不眠症治療薬として2019年に日本で世界に先駆けて承認された。デエビゴは、副作用として食欲亢進して体重増加があった。臨床的事実として「オレキシシン欠損状態(ナルコレプシー)」の人やマウスは、肥満しやすい傾向と一致している。オレキシシンは食欲増進だけでなく、

く、褐色脂肪組織を活性化する。褐色細胞の活性低下が肥満を引き起こすのだろう。食欲を増進する神経ペプチドとして最初発見されたオレキシシンであるので、初めはその阻害薬を使えば、食欲が落ちて痩せ薬になるだろうと予想した。しかし、実際には褐色脂肪組織の熱産生機能も落ちて、食欲も増進して肥満になる副作用が顕著に出ることが分かってきた。副作用のない薬を作りたいへん難しい。わたしたちの生理的に視床下部には健全な身体を保つために、精緻な制御系が備わっていることに今更ながら驚嘆している。

GPCRはへびの頭と尾を持つ構造

多くの感覚受容体は共通してGPCR(Gタンパク質共役型受容体)ファミリーと呼ばれる7回細胞膜を貫通するへび状の構造を持つ。まるでへびのような構造は細胞膜の外に飛び出している頭部でリガンドと結合すると、細胞内にある尾の部分にあるGTP加水分解酵素活性が変化して、細胞内のGTP量が変化する。外部環境のさまざまな情報はGPCRを介して、

細胞内ではGTPという単一の物質に統一的に変換されて生化学反応が進む事実は、生命現象の謎である。GPCRの謎解きだけでこれまでに4つのノーベル賞が出ている。①1994年ノーベル医学生理学賞Goodman GilmanとRodbell(セカンドメッセンジャー)の発見。②2002年ノーベル化学賞AxelとBuck嗅覚受容体群の発見。③2012年ノーベル化学賞LefkowitzとKobilkaアドレナリン受容体の発見。④2017年ノーベル化学賞HendersonとDubochetとFrank光受容体色素(ロドプシン)の構造解明。

Qニューロン(休眠誘導神経)の発見

細胞外の情報を細胞内のGTPに変換する800種類のGPCRの存在が推定されている。まだリガンドが未同定の「オーファン受容体」は100〜140種以上も残っている。未同定の「オーファン受容体」の二つにGPR103(QRFP受容体)がある。GPR103は食欲を調節する視床下部領域で発現しているので、もし特異的リガンドが見つかれば、食欲を自由に調節

する新薬となる可能性が予想された。筑波大学の櫻井武教授研究室の学生であった高橋徹は、食欲調節中枢の視床下部で発現しているオーファン受容体GPR103のリガンドの探索を進めて、C末端にRFamideモチーフを持つ新しいペプチド(QRFP)を同定した。QRFPを脳内に投与すると、動物は覚醒して食欲が増し、高脂肪食を好んで食べるようになった。ところがQRFPを発現しているマウスの神経細胞を直接興奮させる実験を行ってみたところ、マウスはほとんど動かなくなった。摂食行動もほとんどしなくなり、体温が下がる事実が分かった。櫻井氏らは低代謝、低体温を誘導する神経細胞群を「Qニューロン(Quiescence-induced neurons: 休眠誘導神経)」と名付けた。

QRFP分泌と神経興奮で逆転する機能

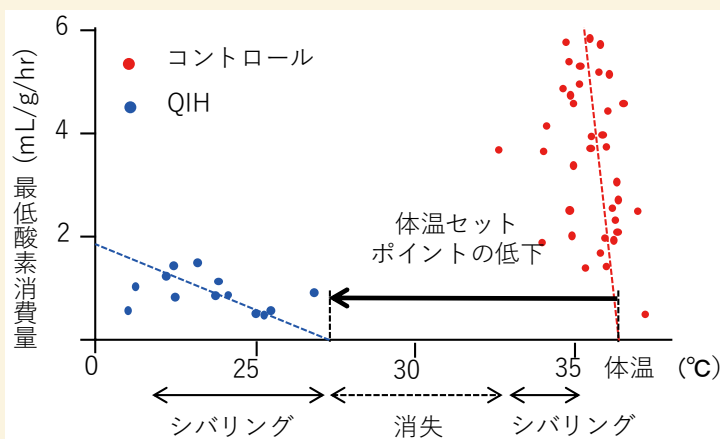
Qニューロンは視床下部前腹側脳室周囲核にある。常温で食物が豊富な条件では、QニューロンはQRFPを分泌して、食欲を促進させる。しかし低温で食物が枯渇した環境下では、神経興奮すると、その電気信号が軸索

を伝わって背内側核にある神経細胞群に伝えられて、突然体温のセットポイントが低下して、震えが止まり、体を伸ばして体温の放出が始まる。その結果、体温は急激に下がり、基礎代謝量が減少して、酸素消費量が低下した。

櫻井氏らは、このようなQニューロンを人工的に刺激するCNO(クロザピンN-オキシド)投与による化学遺伝学的手法で人工的に誘導した低体温をQIH(Q neuron-induced hypometabolism)と名付けた。外気温が28℃でマウスをQIH状態にすると身体をリラックスさせたまま、ほとんど動かなくなつた。しかし、外気温をさらに低下させていくと、QIH状態のマウスは起き上がり、身体を丸めて震え始め、20℃前半という通常の体温よりも低い温度で体温を維持する自律運動が出てきた。これは「人工的な体温セットポイントの低下」を誘導できたおどろくべき発見である。(Nature 583:109-123, 2020)。

人工的な冬眠誘導がヒトへ応用できれば、酸素消費量が低下したまま、

超長期間の夢のような宇宙旅行ができる時代が来る。その研究成果はGPCR関連研究の5つ目のノーベル賞になるだろう。
酸素消費量が低下した偶発性体温患者は、心肺停止状態からでも生存率は約36%もある。
これは通常CPAの約2倍も高い値だ。正確な生存率の予測にはHOPESコアを活用して、積極的にECMO(体外式膜型人工肺)で復温を行いたい。



日本神経学会指導医
日本老年精神医学会専門医
日本神経病理学会代議員

堀本 佳彦

DLBdysautonomia

昨年四月に着任してまだ一年、ご紹介できるような「成果」はこれからですので、古くなりますが、前回、一九九九年から四年間在籍した時の研究成果を書かせていただきます。

「認知症」という言葉があります。当時は「痴呆」でしたが、「差別的」と批判され、「認知症」に改められました。二十年以上経ち、「認知症」が差別的になっっている気もします。用語ではなく、使う側の問題と思います。英語は「Dementia」で、単一の病気ではなく、認知機能が一定程度低下した状態を指し、さまざまな原因がありま

す。最も多いアルツハイマー病には近年、病気そのものを治そうという治療法が実用化されました(疾患修飾療法。完全には戻りませんが、進行遅延効果が示されています)。アルツハイマー病を含む多くの病気は、病理検査(基本は亡くなられた後の病理解剖)が診断確定に必要で、福祉村病院には認知症患者様の病理解剖が多数あります。

私は研究テーマを、レビー小体型認知症(当時はレビー小体型痴呆)としました。当院の赤津先生が認知症患者様の解剖例で原因となっていた病気の頻度を検討、アルツハイマー病の次に多いとされた病気です[1]。その頃当院では、レビー小体型認知症という病気の発見者で、後に福祉村病院院長も務められた、横浜市立大学教授の故小阪憲司先生が病理診断をされていました[2]。レビー小体型認知症は、幻覚や妄想が主体の認知症とパーキンソン病に似た運動障害を起こす病気ですが、やはり確定には病理診断が必要ですが、生前診断を

目指す「臨床診断基準(合致すれば、この病気の可能性が高い)」が、当時から作られていました[3]。

私は、二百八十名の病理解剖患者様から、病理学的なレビー小体型認知症四十二名の生前カルテを遡って臨床診断基準に合わない十三名を除き、二十九名を検討しました。レビー小体型認知症とパーキンソン病の病理指標が同じレビー小体型で、病状による区別も要するための除外です。

レビー小体型認知症では朝食時の意識消失がよくあり、自律神経障害で説明できます。しかし、レビー小体型認知症における自律神経障害の存在は、当時はまだ明らかになっていませんでした。そこで二十九名のカルテから、自律神経障害による重度の便秘、尿失禁、尿閉、安静時収縮期血圧100mmHg未満、意識消失を伴う起立性低血圧、および感染症と無関係な微熱を探しました。自律神経障害は二十八名(97%)にみられ、重篤な自律神経障害を複数認める自律神経不全も全体の62%、レビー小

型認知症の自律神経障害は予想以上に普遍的でした[5]。

私の成果は改訂後の診断基準に引用、現在では自律神経障害に関する検査が支持的所見になっています[6, 7]。

参考 [1] Akatsu H, et al. 2002.

[2] Kosaka K, et al. 1976.

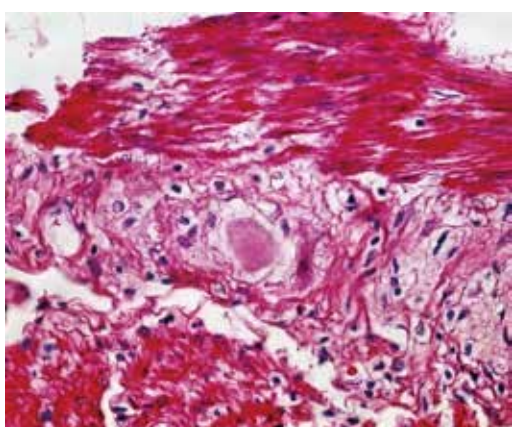
[3] McKeith IG, et al. 1996.

[4] McKeith IG, et al. 1999.

[5] Horimoto Y, et al. 2003.

[6] McKeith IG, et al. 2005.

[7] McKeith IG, et al. 2017.



レビー小体型認知症の末梢自律神経、上行結腸アウエルバッハ神経叢に認めたレビー小体型便秘と関連を疑う。

自治会のあゆみとこれから ～障害者支援施設 珠藻荘～



▲左側 稲垣ひとみ様 右側 梅村信子様

珠藻荘の自治会は、1981年4月に発足しました。

当時、山本孝之理事長からの助言で、利用者様主体で「自分たちの生活を自分たちでより良くする」ことを目的に始まりました。現在でも会長や役員が中心となり利用者様一人ひとりの思いや声を大切にひろいあげ、生活の質(QOL)の向上に取り組んでいます。

主な役割は、利用者様の希望や要望を自治会を通して施設へ伝え、入浴時間や食事内容、日々の支援などの改善につなげることです。また、市内の小中学校へ「福祉村キャラバン隊」として出向く啓発活動や、サマーフェスタ・クリスマス忘年会など季節行事の企画・運営も主体的に行っております。

珠藻荘自治会では役員の任期を2年とし、2026年3月18日に自治会選任選挙を実施しました。

選挙の結果、2008年4月から長年にわたり自治会長を務められた稲垣ひとみ様からバトンが引き継がれ、新たに梅村信子様が自治会長に選出されました。

退任にあたり、稲垣様からは「家族や施設の職員と力を合わせて、これまで以上に利用者様のよりよい生活をみんなで作っていきましょう」との温かいメッセージが寄せられました。

これを受け、新たに自治会長となられた梅村様は「わからないことばかりだけれども、みんなと力を合わせて、より良いものに自治会を運営していきます」と、力強く抱負を語られています。

新体制となった自治会は、これまでの歩みを大切にしながら、さらに利用者様主体の活動を推進していき、利用者様の声を大切にし、より良い施設生活の実現に向けて取り組んでまいります。

(田中)

特集

医療法人さわらび会
社会福祉法人さわらび会

資格取得者紹介

国家試験合格者

看護師

看護師とは

看護師として働くためには国家試験を受けて合格し、免許を得ることが必要です。

病院や診療所などの医療機関のほか、訪問看護ステーションや介護・福祉関連施設など、人々の生命と生活を支える専門職として、看護師が活躍する場はどんどん広がっています。今後、もさらに高齢化が進むため、これからの医療を支えるためには看護師が多様な場でさらに役割を発揮することが期待されています。

公益社団法人 日本看護協会ホームページより抜粋



福祉村病院

ソリハトゥン ハサナー



福祉村病院

ラマニラオ ジェストニ デラ ペニャ



福祉村病院

チャン ティ ホン

第115回看護師国家試験

受験者数 ・ ・ **59,614**人
合格者数 ・ ・ **52,666**人
合格 率 ・ ・ **88.3%**

内EPA看護師候補者の結果
受験者数 ・ ・ ・ ・ **234**人
合格者数 ・ ・ ・ ・ **20**人
合格 率 ・ ・ ・ ・ **8.5%**

介護福祉士

介護福祉士とは

介護福祉士資格は、介護に係る一定の知識や技能を習得していることを証明する唯一の国家資格です。

介護サービス利用者のニーズを、生活歴や観察を通して集約するとともに、その方の心身の状況などを理解したうえで、その方がその方らしい生活を継続していくためにはどのような課題があるか、いかにその課題に向き合っていくかなどを分析し、多職種と連携しながら環境の整備を行いつつ、その方に最適な介護を提供する役割を担っています。

公益社団法人 日本介護福祉士会ホームページより抜粋



第二さわらび荘

エファリダ シライト



天伯

ゲン ティフォン



カサ デローザ

長坂 佳世



第二さわらび荘

廣瀬 正明



第二さわらび荘

ダン ヴァン ティット



常盤

鈴木美代子



福祉村病院

グェントウイ ガン



福祉村病院

ビスマ マウラナ



天伯

ホアン ティトゥオン

第38回介護福祉士国家試験

受験者数・・・78,469人
合格者数・・・54,987人
合格率・・・70.1%

内EPA介護福祉士候補者の結果
受験者数・・・1,196人
合格者数・・・380人
合格率・・・31.8%

社会福祉士

社会福祉士とは

社会福祉士は、昭和62年5月の第108回国会において制定された「社会福祉士及び介護福祉士法」で位置づけられた、社会福祉業務に携わる人の国家資格です。

「社会福祉士及び介護福祉士法」には、社会福祉士とは「専門的知識及び技術をもって、身体上もしくは精神上の障害があること、または環境上の理由により日常生活を営むのに支障がある者の福祉に関する相談に応じ、助言、指導、福祉サービスを提供する者又は医師その他の保健医療サービスを提供する者その他の関係者との連携及び調整その他の援助を行うことを業とする者」とされています。

公益社団法人日本社会福祉会ホームページより抜粋



珠藻荘

岩水 友美



第二さわらび荘

廣瀬 正明

社会福祉士国家試験

受験者数 **25,430**人

合格者数 **15,438**人

合格率 **60.7%**



衛生管理者

衛生管理者とは

常時50人以上の事業場では、衛生管理者免許を持つ者から必要人数を選任し、作業環境管理・作業管理・健康管理など労働衛生に関する業務を担当させます。第二種衛生管理者は、有害業務の少ない情報通信業や金融・保険業、小売業など特定業種でのみ選任できます。衛生管理者は、健康障害防止、衛生教育、健康保持増進措置などを中心に職場の衛生管理を行います。



明日香
安田 葉子

第二種衛生管理者試験

例年全国平均合格率

40% ~ 50%



民間資格取得者

認知症ケア専門士

認知症ケア専門士とは

認知症介護のプロを育成することを目的に設けられた、一般社団法人日本認知症ケア学会が主催する民間資格です。

取得すると認知症ケアに関する専門知識や技術があることを証明できます。国家資格ではないものの認知症介護の分野においてはメジャーな資格の一つです。



福祉村病院
伊藤 冴

認知症ケア専門士試験

例年全国平均合格率

52%



福祉村病院
小林 宗文



福祉村病院
花井 さおり

青パト講習

～さわらびグループ各施設～

3月6日(金)、野依校区市民館にて青パト講習を行いました。福祉からは明日香から3人、若菜荘から4人が講習に参加しました。

生活安全課の警官さんからの講習で、青パト活動の意義について、また地域内で発生した犯罪の件数などについての説明を受けました。

これからは青パト隊の一員として地域の子供たちの安全を守る為の活動に積極的に参加していきたいと思っています。
(鈴木淳)



認知症ケア支援VR体験

～グループホームフジ～

3月26日、グループホームフジの運営推進会議にて、大塚製薬(株)のご協力をいただき、認知症ケア支援VRを13名が体験しました。

体験はVRゴーグルを三名ずつつけて順番に行い、その他の方はテレビ画面で同時に同じ内容を視聴しました。

ゴーグルをつけることで360度の仮想現実が現れます。認知症の方の目線で世界を疑似体験することができ、行動の背景や気持ちを理解することができました。

会議では意見交換も行い、認知症に関してより理解を深めていただける機会になりました。
(白井)



さわらびカフェを活用した講座開始

～特別養護老人ホームさわらび荘～

昨年9月15日から、さわらびカフェを開催しておりますが、特に月曜日に地域の皆様にご利用いただいております。その中で「高齢者施設の種類が多く分からない」とのご意見をいただくことができました。

そのため、3月16日にさわらびグループの施設説明会をカフェの中で行っております。当日は地域の方7名とさわらび荘ご家族3名も参加をしていただきました。今後もカフェを活用し、地域の皆様のお役に立つ情報をお伝えできればと思います。
(渡邊憲)



施設見学会開催

～特別養護老人ホームカサプランカ～

4月13日、市内居宅介護支援事業所ケアマネージャーの方々へ、カサプランカがどのような施設なのか少しでも多く知っていただきたく、施設見学会を開催いたしました。

見学会のなかでは、季節行事「お花見会」も開催し、利用者様が桜を愛で楽しむ様子や、皆様の日常の暮らし、営みを説明に合わせご案内いたしました。

お越しいただきましたケアマネージャーの皆様、この度はお忙しい中、ご見学くださり誠にありがとうございます。次回は7月を予定しております。
(小林)



行事報告

障害福祉サービス事業所 明日香

3月10日～13日、豊川イオンモールにて福祉の店が開催されました。

今回初めて豊川イオンモールの開催でした。販売場所もモールの中心でお客様の流れが多かったです。さんの方に足を止めていただきました。

例年よりも売り上げも好調で平日の4日間だけの開催でしたが、全体で100万円近くの売り上げがありました。明日香単体でも10万円近くの売り上げがありました。

△出店施設▽

- ・明日香
- ・ワークス岩西
- ・田原授産所
- ・わくわくワーク大塚
- ・童里夢
- ・サポートくすのき
- ・授産所ふくふく

(岸)



障害者支援施設 あかね荘

3月30日、自治会主催のお花見会を実施しました。おやつとして練りきりと甘酒を喫食していただき、福祉村内を散歩しながら、お花見を楽しんでいただきました。

(メイ)



デイサービスセンター 八町

3月23日～27日まで機能訓練を兼ね、岩田運動公園へ花見に出かけました。それぞれに目標を決めていましたが、「気持ちが良い、思いのほかたくさん歩けた」と「みだんと一緒に頑張れた」と意欲的に歩くことができました。

(権田)



障害者支援施設 あかね荘

3月29日に今年度第3回目の家族会を実施しました。

日々の食事の内容、行食等のご紹介をさせていただきました。栄養ケア検討会についての説明、あかね荘で取り扱っている補助食品の説明もあわせてさせていただきました。

(伊藤)

特別養護老人ホーム 第二さわらび荘

3月17日、夜間に火災が発生した想定での防災訓練を実施しました。

(塩見)



軽費老人ホーム 若菜荘

3月6日に素戔鳴神社、20日に野依八幡社枝垂桜を見に行きました。

3月27日には若菜荘中庭でお花見コーラスを行いました。

(山下)



日々彼是

谷さゆり

季節の変わり目の 肌トラブルには粉白粉

毎年毎年、スギの花粉が舞う季節から鼻炎だけでなく肌、特に顔が痛痒くなります。今年は鼻炎対策で一日一錠の抗アレルギー剤を内服したのですが、なんと体に合わず、内服後3時間くらいで眠気に襲われ服用を中止しました。お昼休憩と時間が合えばよかったです。運動中だと取り返しのつかない大事につながりかねないので、朝ではなく夜に飲むようにしたのですが、鼻水の状態は飲んででも飲まなくてもあまり変わらず、あきらめました。病院での処方薬だったのですが体に合わない場合は中止する決断も重要だと思いました。さて鼻炎がひどいと当然鼻水が出ます。この季節、鼻の下が毎回荒れてヒリヒリしていました。強く鼻をかむわけではなく出てくる鼻水をティッシュペーパーで拭うようにするのですが毎日何十回と繰り返すと段々と赤みを増してくるわけで、早くこの季節が終わることを願っていたのですが、今年はこちらの季節だけになりました。外用薬を塗るわ

けではないのですがお肌のお手入れでだいぶ過ごしやすくなりました。先ず朝起きたら洗顔です。水で顔を流すのではなくしっかりと洗顔料を使って寝ている間の汚れをしっかり落とします。その後は化粧水でしっかり保湿。私はミスト化粧水を使います。次は面倒くさいのでオーリンワンのクリームで水分を閉じ込め日焼け止めを塗ります。最後は粉白粉を顔全体にブラシで載せて完了です。ここで重要なのは粉白粉をつける前に肌に水分が浸透するまで少し時間をおくことです。このような手順でパウダーをつけるようになってから肌のかゆみなどのトラブルが減りました。仕事中はいつもマスクを装着してマスクが当たった所が擦れていましたが今はパウダーのおかげで摩擦も少なくなっているようです。でも汗は出ますよね。パウダーもだんだんと取れてくるので午後一度直します。具体的にはミスト化粧水をティッシュペーパーに噴霧してそれを顔に押し当てて汗や汚れをティッシュに移すようにした後で日焼け止めを塗り最後はパウダーで皮膚を保護します。コスメ好きの方には常識なのでしょうが、日焼け止めを塗った後、何もせずにそのまま出かけると日焼け止めに花粉や黄砂が付着して体が反応してアレルギー症状が出てしまうのです。朝の洗顔とスキンケア後きちんとパウダーを使うようになってからは肌トラブルは減りました。これから始まる夏の季節にも男女問わず日焼け止め後のパウダーで肌トラブルは減りそうです。

Vol.137 relay column さわらび会のわ

万葉商事 事務員
近藤 真生



知人に教えてもらったことをきっかけに、私は道の駅スタンプラリー集めを趣味として楽しむようになりました。

各地の特産品や風景に魅了され、ほぼ毎週スタンプを押しに行っていました。また御朱印や御城印、さらにはダムカードも同時に集めるようになりました。訪れた場所の記録が形として残るので、移動そのものも含めて充実した時間を過ごせていると感じています。

あまりの楽しさから、やる気に火が付き、気が付けば中部ブロック《愛知・岐阜・三重・静岡・長野（南部のみ）》を完全に走破していました。※ちなみに道の駅で売っている専用のスタンプブックでスタンプを全て集め、連絡会に郵送すると『中部「道の駅」ゴールドカード会員証』がもらえます。急な宣伝ですみません(笑)

この会員証をいただいた時、達成感を感じるとともに、まだ行ってない他の地域の道の駅や名所を巡ってみたいという思いが膨らみました。これからも新たな発見を求めて、各地を訪れたいです。

私の名前はデディです。インドネシアのジャワ島の中央に位置する私の故郷、ジョグジャカルタについて説明したいと思います。私たちの街は都市ではなく、深い歴史とユニークな文化を持つ『スルトン国(王国)』の町です。ジョグジャカルタの地理は実にユニークです。北には雄大な山々がそびえ立ち、南にはインド洋に直接面した海岸線が広がっています。西側の海岸は黒い砂浜が特徴で、波は荒々しいですが、小さな砂漠もあります。そこではサンドボーディング(砂の上で行うスノーボードに似たスポーツ)を楽しむこともできます。隣接する広大な魚市場では、早朝に漁師たちが競りにかけて、驚くほど安価で新鮮な魚を販売しています。対照的に、東側の海岸は白い砂浜が美しく、泳いだり、潮が引いた時に貝殻を探したりするのに最適です。

ジョグジャカルタがさらにユニークである理由は、現在もお王様(スルトン)が統治していることです。その役割はインドネシア国家によっても認められており、知事(日本という県知事)と同等の立場です。この特別な地位は、インドネシア独立の歴史におけるジョグジャカルタの極めて重要な役割に由来しています。現在も多くのジョグジャカルタの人々が王様をリーダーとして支持しており、それは、物質的な利益のみを追求する指導者よりも、王様の方が住民に対して公正であると信じられているからです。

私のさわらび

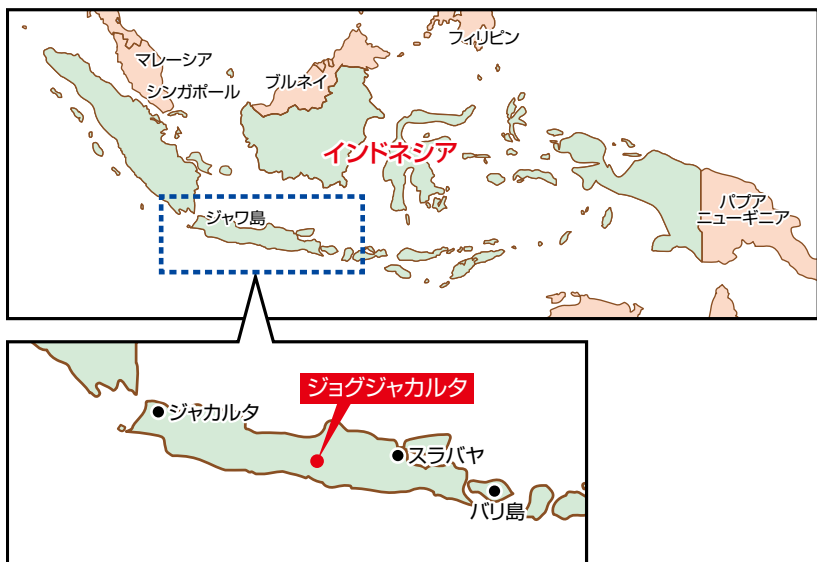
特別養護老人ホーム「さわらび」主任 介護福祉士
デディ ドウイ クルニ アワン

出身 ● インドネシア
ジョグジャカルタ

学歴 ● 中部福祉保育医療専門学校



インドネシア 中部ジャワ周辺の主要都市



ジョグジャカルタの土地は基本的に王室の所有物であり、たとえインドネシア国家がインフラ開発のために土地を使用する場合でも、賃料を支払う必要があります。しかし、王室や王室関係者は土地の管理権を与えられています。このユニークなシステムは現在も続いており、インドネシア国民の多くがこの事実を知らないかもしれません。ジョグジャカルタ王宮(クラトン)の一部は現在観光地として公開されていますが、王様の自宅としても利用されており、居住エリアには限られた人々しか立ち入ることができません。王宮の建物は古風に見えますが、現代のニーズに合わせて常に改修されています。

【次号に続く】



第144回 さわらびキッチン

栄養士のつぶやき

福祉村病院 栄養士 杉村 ちひろ

5月は新緑が萌え、曇りや湿気が少なく、一年の中でも特に清々しさを感じる時期です。春の爽やかさと夏の兆しを同時に感じられる、心地の良い移行期間とされています。今回はこの時期に旬を迎えるアスパラガスについてご紹介します。

発芽直後の若い芽を食用とするユリ科の野菜です。原産国のヨーロッパでは紀元前から栽培されていたとされ、日本では江戸時代に伝わりました。独特の甘みと歯ごたえを持ったグリーンアスパラガス以外に、缶詰で広く流通している、クリーミーな食感とほのかな甘みをもつ、ホワイトアスパラガスもありますが実は同じ品種です。

おいしいアスパラガスの特徴は、穂先が締まっているにもかかわらずにはりついているものが鮮度の高い証拠です。しかし、乾燥に弱く鮮度が落ちやすい食材なので買ったらすぐに調理するのがよいです。茹でたり炒めたりと調理方法が幅広く相性の良い食材も多いため、様々な料理に使いやすい点も魅力なアスパラガスを是非味わってみてください。



さわらび会後援会寄附ご芳名

令和8年4月6日～令和8年5月5日

10,000 円

10,000 円

10,000 円

100,000 円

1,000 円

たくさんのご寄付ありがとうございました。
 計 **131,000円**
 現在までにご寄附いただきました金額は
902,911,561円

●福祉用具紹介のコーナー

「ダブルマジックⅢ ストレッチ」

介護施設などでの生活用シューズとして定評のある「あゆみ」シリーズです。従来のシリーズとは違い、前足部はつま先を柔らかく包み込んでくれるストレッチ素材になります。足囲のサイズや色のバリエーションがあり、特に外反母趾の方におすすめです。

(福祉村地域包括支援センター 村井)



足囲3E 定価 両足…7,590円

片方のみ…3,795円

※足囲によって価格は異なりますので直接お問い合わせ下さい。



福祉サービス株式会社 ☎(0532)66-1011

介護入門講座 ～特別養護老人ホームさわらび荘～

3月12日に、東三河広域連合主催の介護入門講座にて、「介護の仕事とボランティアについて」の講義を、さわらび荘副施設長の渡邊が約1時間お話をさせていただきました。(渡邊憲)



自動応答電話サービス 導入のお知らせ

福祉村病院、老人保健施設ジュゲムでは電話対応品質向上のため、自動電話応答サービスを導入いたしました。ご希望の担当部署に直接つながるようになりました。(近田)

養成講座、出前講座実施と 防災会への参加

3/10 野依小学校にて認知症サポーター養成講座を実施いたしました。

3/11 芦原校区「しらかば会」にて出前講座を実施いたしました。

3/22 天伯校区の防災会に参加し、災害時など水のなくなったとき、トイレをどう使うかなど緊急時の活動内容を確認しました。(村井)

＊お礼コーナー ありがとうございました＊

※豊橋善意銀行を通して

▼花王株式会社様より

洗濯洗剤・ハンドソープ・手指消毒(あかね荘・しろがね)

▼JA豊橋女性部会様より※

タオル等(常盤・珠藻荘)

▼長坂稔様より※

ネギ(珠藻荘)

村のコーヒー屋さん



3/23～4/3まで 平日の13:30～15:30まで、保育園横で花見レクと称して村のコーヒー屋さんを出店しました。雨天もあり、7日間の出店でしたが272名の患者様入所者様が参加してくださいました。また、ご家族様や関係施設の利用者様も55名参加してくださいました。

久しぶりの外に、満開の桜を楽しむことができました。(西潟)

編集後記

貯水率0%となった宇連ダムですが4月にまとまった雨が降ったおかげで貯水率が60%近くまで回復し節水も徐々に緩和してきました。4月の雨は豪雨といってもよいほどでバケツをひっくり返したような降り方でした。いつもなら「酷い降り方、早く止めばよいのに」と思うのに今回は「やったー、もつとどどん降ればよいのに」と雨が降る度に思っていました。状況により感じ方や気持ちは変わるのだと実感しました。パキスタンが仲介したアメリカとイランの停戦交渉ですが物別れにわかりアメリカがオマーン湾を封鎖するなど物流に大きな影響が出ています。実際ガソリンスタンドでは軒並みの値上げで急激な価格上昇に驚いています。医療現場でも燃料価格の高騰、プラスチック手袋や点滴のルートなどの医療資器材の出荷制限などすでに影響が出ています。今後は原材料の輸入が出来なくなると必要な医療が提供できなくなる恐れがあります。早期の戦争の収束を願わずにはおれません。(谷)

- 福祉村病院 ☎(0532)46-7511
- 福祉村老人保健施設 ジュゲム ☎(0532)46-7501
- 特別養護老人ホーム さわらび荘 ☎(0532)54-3501
法人本部 豊橋市浪ノ上町7-2
- グループホーム 白珠 ☎(0532)66-0082
- 地域密着型サービス事業所 常盤 ☎(0532)62-3370
- 特別養護老人ホーム 第二さわらび荘 ケアハウス カサ デ ローザ ☎(0532)37-1209
- 特別養護老人ホーム カサ プランカ ☎(0532)69-1701
- 地域密着型サービス事業所 カサ デ ヴェルテ ☎(0532)23-5552
- 特別養護老人ホーム 天白 ☎(0532)48-1113
- グループホーム フジ ☎(0532)54-5477
- 軽費老人ホーム 若菜荘 ☎(0532)48-1138
- 障害者支援施設 珠藻荘 ☎(0532)47-1050
- 障害者支援施設 あかね荘 ☎(0532)48-2825
- 障害福祉サービス事業所 明日香 ☎(0532)46-6579
- 福祉村障害福祉サービス事業所 しろがね ☎(0532)48-1032
- あかね荘 障害者生活支援センター ☎(0532)38-9090
- サービス付き高齢者向け住宅 シャトーローズ八町 ☎(0532)52-0005
- 介護付き有料老人ホーム フェリス福祉村 ☎(0532)47-2202
- 障害福祉サービス事業所 すみれ ☎(0532)38-5077
- 共同生活援助事業所 すみれホーム ☎(0532)29-8180



医療法人・社会福祉法人
さわらび会
理事長 山本孝之